

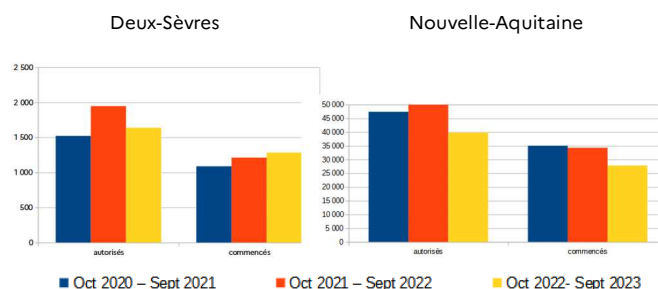
1. LES LOGEMENTS (EN NOMBRE)

D'octobre 2022 à septembre 2023, les autorisations de logements baissent en Deux-Sèvres de près de 16 %. Cette évolution s'inscrit dans celle constatée en Nouvelle-Aquitaine (-21%) ainsi qu'au niveau national (-28%).

Les ouvertures de chantier progressent (+6%) sur 12 mois alors qu'elles enregistrent un repli de près de -19 % à l'échelle de la Nouvelle-Aquitaine et de -17 % au niveau national.

Période de 12 mois glissants				Variation % avec la période précédente	
	Oct 2020 – Sept 2021	Oct 2021 – Sept 2022	Oct 2022 – Sept 2023	Deux-Sèvres	Nouvelle-Aquitaine
Nombre de logements					
autorisés	1 521	1 946	1 637	-15,9%	-21,2%
commencés	1 087	1 211	1 283	5,9%	-18,9%

Unité : Nombre de logements



Logements individuels et collectifs

Les logements individuels enregistrent une baisse importante (-31%) des autorisations délivrées sur les 12 derniers mois d'octobre 2022 à septembre 2023, comparativement à la période précédente. Ce constat local s'inscrit dans la tendance régionale (-30%) et nationale (-31%). Les logements collectifs ordinaires ont progressé (+9 %) entre septembre 2023 et octobre 2022 pour le département, alors que la région enregistre une baisse (-15%) mais moins défavorable que l'évolution nationale (-28%).

Les mises en chantier des logements individuels enregistrent une baisse (-13%) en Deux-Sèvres moins importante que celles de la région (-21%) et du territoire national (-22%). Les logements collectifs en construction sont en hausse sur les 12 derniers mois en Deux-Sèvres (+27%) à l'opposé des tendances régionale (-8%) et nationale (-27%).

Répartition territoriale

Le ralentissement des autorisations de construire concerne la majorité des territoires des Deux-Sèvres. Seul l'arrondissement de Bressuire, tiré par la CA du Bocage Bressuirais, enregistre une dynamique positive (+10%).

La dynamique des mises en chantier est essentiellement le fait de la CA du Niortais et de la CA du Bocage Bressuirais qui représentent 70 % de celles-ci, en progression constante sur 36 mois.

Autorisés	Oct 2020 – Sept 2021	Oct 2021 – Sept 2022	Oct 2022 – Sept 2023	Variation % avec la période précédente
CA du Bocage Bressuirais	255	333	367	10,2%
CC du Thouarsais	47	64	58	-9,4%
Ar Bressuire	302	397	425	7,1%
CC Airvaudais-Val du Thouet	24	15	37	146,7%
CC de Parthenay-Gâtine	74	93	53	-43,0%
CC Val de Gâtine	69	95	73	-23,2%
Ar Parthenay	167	203	163	-19,7%
CA du Niortais	781	978	867	-11,3%
CC Haut Val de Sèvre	150	185	76	-58,9%
CC Mellois en Poitou	121	183	106	-42,1%
Ar Niort	1052	1346	1049	-22,1%

Commencés	Oct 2020 – Sept 2021	Oct 2021 – Sept 2022	Oct 2022 – Sept 2023	Variation % avec la période précédente
CA du Bocage Bressuirais	201	232	217	-6,5%
CC du Thouarsais	57	54	27	-50,0%
Ar Bressuire	258	286	244	-14,7%
CC Airvaudais-Val du Thouet	17	25	4	-84,0%
CC de Parthenay-Gâtine	47	39	103	164,1%
CC Val de Gâtine	34	47	59	25,5%
Ar Parthenay	98	111	166	49,5%
CA du Niortais	533	651	717	10,1%
CC Haut Val de Sèvre	114	89	110	23,6%
CC Mellois en Poitou	84	74	46	-37,8%
Ar Niort	731	814	873	7,2%

Unité : Nombre de logements

Source : MTES – Données SITADEL – Septembre 2023 – date de prise en compte
Traitement DDT 79 – SPPH – Prospective – Novembre 2023

2. LES SURFACES DES LOCAUX D'ACTIVITÉS

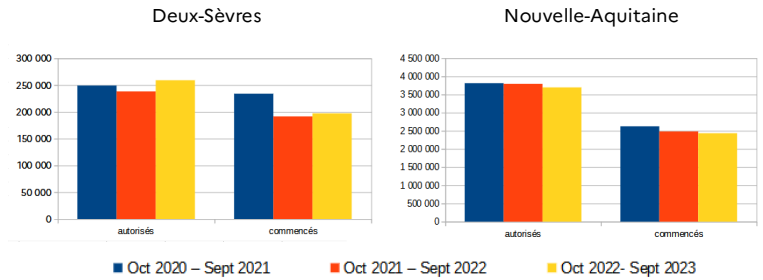
Sur les 12 derniers mois, d'octobre 2022 à septembre 2023, les autorisations des surfaces des locaux progressent de près de 9 % en Deux-Sèvres, par rapport aux mêmes douze mois un an plus tôt. Cette progression est à l'inverse de la baisse enregistrée en Nouvelle-Aquitaine (-3%) et de celle plus légère au niveau national (-0,7%).

Les mises en chantier en Deux-Sèvres progressent de 3 % alors qu'un ralentissement est constaté pour la même période en Nouvelle-Aquitaine (-2%) mais nettement moins fortement que la tendance nationale (-15%).

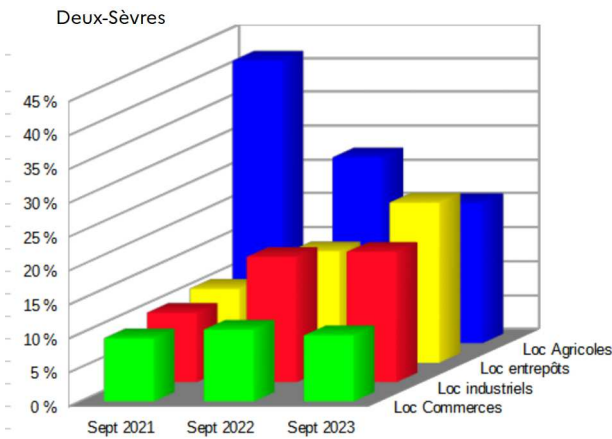
Les surfaces de locaux autorisés et commencés

Période de 12 mois glissants	Variation % avec la période précédente		
	Oct 2020 – Sept 2021	Oct 2021 – Sept 2022	Oct 2022 – Sept 2023
Surface totale des locaux (m²)			
autorisés	249 218	238 208	259 117
commencés	233 986	191 561	197 273

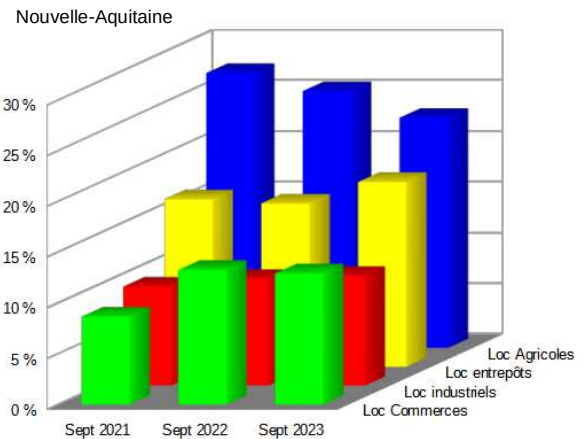
Unité : m²



Répartition des surfaces autorisées selon le secteur d'activité



Unité : 12 mois



Répartition territoriale

Autorisés	Oct 2020 – Sept 2021	Oct 2021 – Sept 2022	Oct 2022 – Sept 2023	Variation % avec la période précédente
CA du Bocage Bressuirais	76 267	67 698	68 831	1,7%
CC du Thouarsais	20 522	23 411	28 345	21,1%
Ar Bressuire	96 789	91 109	97 176	6,7%
CC Airvaudais - Val du Thouet	7 823	4 832	1 811	-62,5%
CC de Parthenay-Gâtine	23 803	28 303	17 520	-38,1%
CC Val de Gâtine	16 231	8 087	9 992	23,6%
Ar Parthenay	47 857	41 222	29 323	-28,9%
CA du Niortais	79 447	56 863	90 792	59,7%
CC Haut Val de Sèvre	13 956	35 028	17 516	-50,0%
CC Mellois en Poitou	11 169	13 986	24 310	73,8%
Ar Niort	104 572	105 877	132 618	25,3%

Commencés	Oct 2020 – Sept 2021	Oct 2021 – Sept 2022	Oct 2022 – Sept 2023	Variation % avec la période précédente
CA du Bocage Bressuirais	74 244	53 737	44 770	-16,7%
CC du Thouarsais	19 587	16 811	32 745	94,8%
Ar Bressuire	93 831	70 548	77 515	9,9%
CC Airvaudais-Val du Thouet	12 156	2 087	2 437	16,8%
CC de Parthenay-Gâtine	20 069	17 233	13 939	-19,1%
CC Val de Gâtine	7 726	11 008	9 436	-14,3%
Ar Parthenay	39 951	30 328	25 812	-14,9%
CA du Niortais	60 427	66 821	46 528	-30,4%
CC Haut Val de Sèvre	25 200	12 967	38 304	195,4%
CC Mellois en Poitou	14 577	10 897	9 114	-16,4%
Ar Niort	100 204	90 685	93 946	3,6%

En savoir plus :

Site de la direction régionale de l'aménagement et du logement www.nouvelle-aquitaine.developpement-durable.gouv.fr
Site données et études Ministère de la transition écologique www.statistiques.developpement-durable.gouv.fr