

Groupe	Nom commun	Nom scientifique	Protection	Statut LRR	Dét. ZNIEFF	Source de la donnée
	Sympétrum sanguin	<i>Sympetrum sanguineum</i>	-	LC	-	NCA
Lépidoptères	Amaryllis	<i>Pyronia tithonus</i>	-	LC	-	NCA
	Aurore	<i>Anthocharis cardamines</i>	-	LC	-	INPN
	Azuré commun	<i>Polyommatus icarus</i>	-	LC	-	NCA
	Azuré de la faucille	<i>Cupido alcetas</i>	-	LC	-	SIGORE
	Azuré des nerpruns	<i>Celastrina argiolus</i>	-	LC	-	NCA
	Azuré porte-queue	<i>Lampides boeticus</i>	-	LC	-	INPN
	Belle dame	<i>Vanessa cardui</i>	-	LC	-	INPN
	Bombyx du chêne	<i>Lasiocampa quercus</i>	-	/	-	NCA
	Bombyx laineux	<i>Eriogaster lanestris</i>	-	/	-	NCA
	Bordure ensanglantée	<i>Diacrisia sannio</i>	-	/	-	NCA
	Carte géographique	<i>Araschnia levana</i>	-	LC	-	INPN
	Citron	<i>Gonepteryx rhamni</i>	-	LC	-	INPN
	Collier de corail	<i>Aricia agestis</i>	-	LC	-	INPN
	Cuivré commun	<i>Lycaena phlaeas</i>	-	LC	-	NCA
	Cuivré fuligineux	<i>Lycaena tityrus</i>	-	LC	-	NCA
	Cul-brun	<i>Euproctis chrysorrhoea</i>	-	/	-	NCA
	Demi-Deuil	<i>Melanargia galathea</i>	-	LC	-	NCA
	Fadet commun	<i>Coenonympha pamphilus</i>	-	LC	-	NCA
	Faune	<i>Hipparchia statilinus</i>	-	EN	-	INPN
	Flambé	<i>Iphiclides podalirius</i>	-	LC	-	NCA
	Gazé	<i>Aporia crataegi</i>	-	LC	-	NCA
	Hespérie du dactyle	<i>Thymelicus lineolus</i>	-	LC	-	INPN
	Machaon	<i>Papilio machaon</i>	-	LC	-	NCA
	Mégère	<i>Lasiommata megera</i>	-	LC	-	NCA
	Mélitée des Centaurées	<i>Melitaea phoebe</i>	-	LC	-	NCA
	Mélitée du plantain	<i>Melitaea cinxia</i>	-	LC	-	NCA
	Myrtil	<i>Maniola jurtina</i>	-	LC	-	NCA

Groupe	Nom commun	Nom scientifique	Protection	Statut LRR	Dét. ZNIEFF	Source de la donnée
	Nacré de la ronce	<i>Brenthis daphne</i>	-	LC	-	SIGORE
	Noctuelle en deuil	<i>Tyta luctuosa</i>	-	/	-	NCA
	Paon du jour	<i>Aglais io</i>	-	LC	-	NCA
	Petit Nacré	<i>Issoria lathonia</i>	-	LC	-	NCA
	Petite Tortue	<i>Aglais urticae</i>	-	LC	-	INPN
	Piéride de la rave	<i>Pieris rapae</i>	-	LC	-	NCA
	Piéride du chou	<i>Pieris brassicae</i>	-	LC	-	NCA
	Piéride du navet	<i>Pieris napi</i>	-	LC	-	INPN ; SIGORE
	Point de Hongrie	<i>Erynnis tages</i>	-	LC	-	NCA
	Robert-le-diable	<i>Polygonia c album</i>	-	LC	-	INPN ; SIGORE
	Souci	<i>Colias crocea</i>	-	LC	-	NCA
	Sylvaine	<i>Ochlodes sylvanus</i>	-	LC	-	SIGORE
	Tabac d'Espagne	<i>Argynnis paphia</i>	-	LC	-	INPN
	Thécla de la ronce	<i>Argynnis paphia</i>	-	LC	-	INPN
	Thécla du chêne	<i>Quercusia quercus</i>	-	LC	-	SIGORE
	Tircis	<i>Pararge aegeria</i>	-	LC	-	NCA
	Turquoise des centaurées	<i>Jordanita globulariae</i>	-	/	-	NCA
	Vanesse des chardons	<i>Vanessa cardui</i>	-	LC	-	NCA
	Vulcain	<i>Vanessa atalanta</i>	-	LC	-	NCA
Coléoptères	Grand Capricorne (Le)	<i>Cerambyx cerdo</i>	DH2 / DH4 / PN	-	-	INPN
	Lucane cerf-volant	<i>Lucanus cervus</i>	DH2	-	-	INPN
Orthoptères	Oedipode automnale	<i>Aiolopus strepens</i>	-	LC	-	INPN
	Aïlope émeraude	<i>Aiolopus thalassinus thalassinus</i>	-	LC	-	INPN
	Caloptène ochracé	<i>Calliptamus barbarus barbarus</i>	-	-	-	INPN
	Criquet italien	<i>Calliptamus italicus</i>	-	-	-	INPN

Groupe	Nom commun	Nom scientifique	Protection	Statut LRR	Dét. ZNIEFF	Source de la donnée
	Criquet marginé	<i>Chorthippus albomarginatus</i>	-	-	-	NCA
	Criquet mélodieux	<i>Chorthippus biguttulus biguttulus</i>	-	-	-	INPN
	Criquet des Ajoncs	<i>Chorthippus binotatus</i>	-	-	79	INPN
	Criquet duettiste	<i>Chorthippus brunneus brunneus</i>	-	-	-	INPN
	Criquet vert-échine	<i>Chorthippus dorsatus</i>	-	LC	-	NCA
	Criquet des pins	<i>Chorthippus vagans vagans</i>	-	-	-	INPN
	Conocéphale des Roseaux	<i>Conocephalus dorsalis</i>	-	EN	79	INPN
	Conocéphale bigarré	<i>Conocephalus fuscus</i>	-	LC	-	INPN
	Ephippigère des vignes	<i>Ephippiger diurnus</i>	-	-	-	INPN
	Criquet des bromes	<i>Euchorthippus declivus</i>	-	LC	-	INPN
	Criquet blafard	<i>Euchorthippus elegantulus</i>	-	LC	-	INPN
	Grillon bordelais	<i>Eumodicogryllus bordigalensis</i>	-	-	-	INPN
	Gomphocère roux	<i>Gomphocerippus rufus</i>	-	LC	-	NCA
	Grillon champêtre	<i>Gryllus campestris</i>	-	LC	-	NCA
	Méconème fragile	<i>Meconema meridionale</i>	-	LC	-	INPN
	Méconème tambourinaire	<i>Meconema thalassinum</i>	-	LC	-	INPN
	Criquet tacheté	<i>Myrmeleotettix maculatus maculatus</i>	-	EN	-	INPN
	Grillon des bois	<i>Nemobius sylvestris</i>	-	-	-	INPN
	Grillon d'Italie	<i>Oecanthus pellucens pellucens</i>	-	LC	-	INPN
	Oedipode turquoise	<i>Oedipoda caerulescens caerulescens</i>	-	LC	-	INPN
	Criquet noir-ébène	<i>Omocestus rufipes</i>	-	LC	-	INPN

Groupe	Nom commun	Nom scientifique	Protection	Statut LRR	Dét. ZNIEFF	Source de la donnée
	Criquet pansu	<i>Pezotettix giornae</i>	-	LC	-	INPN
	Phanéroptère méridional	<i>Phaneroptera nana</i>	-	LC	-	INPN
	Decticelle grisâtre	<i>Platycleis albopunctata</i>	-	-	-	INPN
	Criquet des pâtures	<i>Pseudochorthippus parallelus</i>	-	-	-	INPN
	Grillon des torrents	<i>Pteronemobius lineolatus</i>	-	LC	-	INPN
	Decticelle bariolée	<i>Roeseliana roeselii</i>	-	LC	-	INPN
	Conocéphale gracieux	<i>Ruspolia nitidula</i>	-	-	-	INPN
	Sténobothre nain	<i>Stenobothrus stigmaticus</i>	-	VU	79	INPN
	Criquet ensanglanté	<i>Stethophyma grossum</i>	-	NT	79	INPN
	Decticelle carroyée	<i>Tessellana tessellata</i>	-	-	-	INPN
	Tétrix des vasières	<i>Tetrix ceperoi</i>	-	-	-	INPN
	Tétrix commun	<i>Tetrix undulata</i>	-	LC	-	INPN
	Grande Sauterelle verte	<i>Tettigonia viridissima</i>	-	LC	-	NCA
	Ephippigère carénée	<i>Uromenus rugosicollis</i>	-	LC	-	INPN

**Statut de Protection :** DH2/DH4 : espèce inscrite sur l'annexe 2/4 de la Directive Habitat-Faune-Flore ; PN = protection nationale.

**Statut de Conservation en Poitou-Charentes (Liste rouge des mammifères du Poitou-Charentes 2018) :** EN = en danger ; VU= Vulnérable ; NT = quasi-menacée ; LC = Préoccupation mineure ;

Les espèces contactées sur le terrain sont relativement communes, hormis deux espèces d'odonates en dispersion : La Libellule à quatre tâches et l'Agrion mignon ; espèces toutes deux quasi-menacées en Poitou-Charentes.

Les habitats présents ne sont pas favorables au papillon Faune, qui fréquente les landes sèches. Concernant l'Agrion de Mercure, ce dernier peut potentiellement fréquenter le fossé limitrophe à l'ouest de la zone de projet. L'habitat est cependant dégradé pour l'espèce (peu de végétation aquatique et d'hygrophytes rivulaires), lit encaissé, et milieu partiellement ombragé.

La zone de projet ne possède pas d'habitat favorable pour l'Aeschne mixte. En revanche, **le Lucane cerf-volant et le Grand capricorne sont susceptibles d'utiliser certains arbres présents dans le bocage (vieux chênes notamment). Il s'agit là de la principale sensibilité concernant ce groupe.**

Des recherches de trous de sortie caractéristiques du Grand Capricorne ont été menées au niveau des linéaires de haies, sans confirmation de présence de l'espèce.

La haie située au nord-ouest de la zone présente un potentiel bien plus fort pour le Grand Capricorne que les autres haies, car les troncs y sont bien plus exposés. En effet, le Grand Capricorne occupe majoritairement les arbres espacés, voire isolés, et les parties les plus colonisées (qui sont parfois aériennes uniquement – grosses branches) bénéficient presque toujours d'une certaine exposition au soleil.

Concernant les insectes saproxyliques, comme le Grand Capricorne, l'expérience montre qu'il n'est pas réellement possible d'exclure toute présence de larve sur le seul constat visuel de surface des arbres. Les arbres montrant une colonisation ancienne sont souvent particulièrement marqués et se repèrent facilement au regard des nombreux trous de sortie, cependant une colonisation récente apparaît impossible à infirmer.

- **Sensibilité**

La zone d'étude ne montre que **peu de sensibilité pour les insectes**. Le principal enjeu est relatif au bocage présent qu'il convient de préserver au possible. **La haie présentant le plus de potentiel pour le Grand capricorne est la haie localisée au Nord-Ouest de la zone d'étude.** Les cartes en pages suivantes résument les enjeux relevés suite aux prospections terrains.

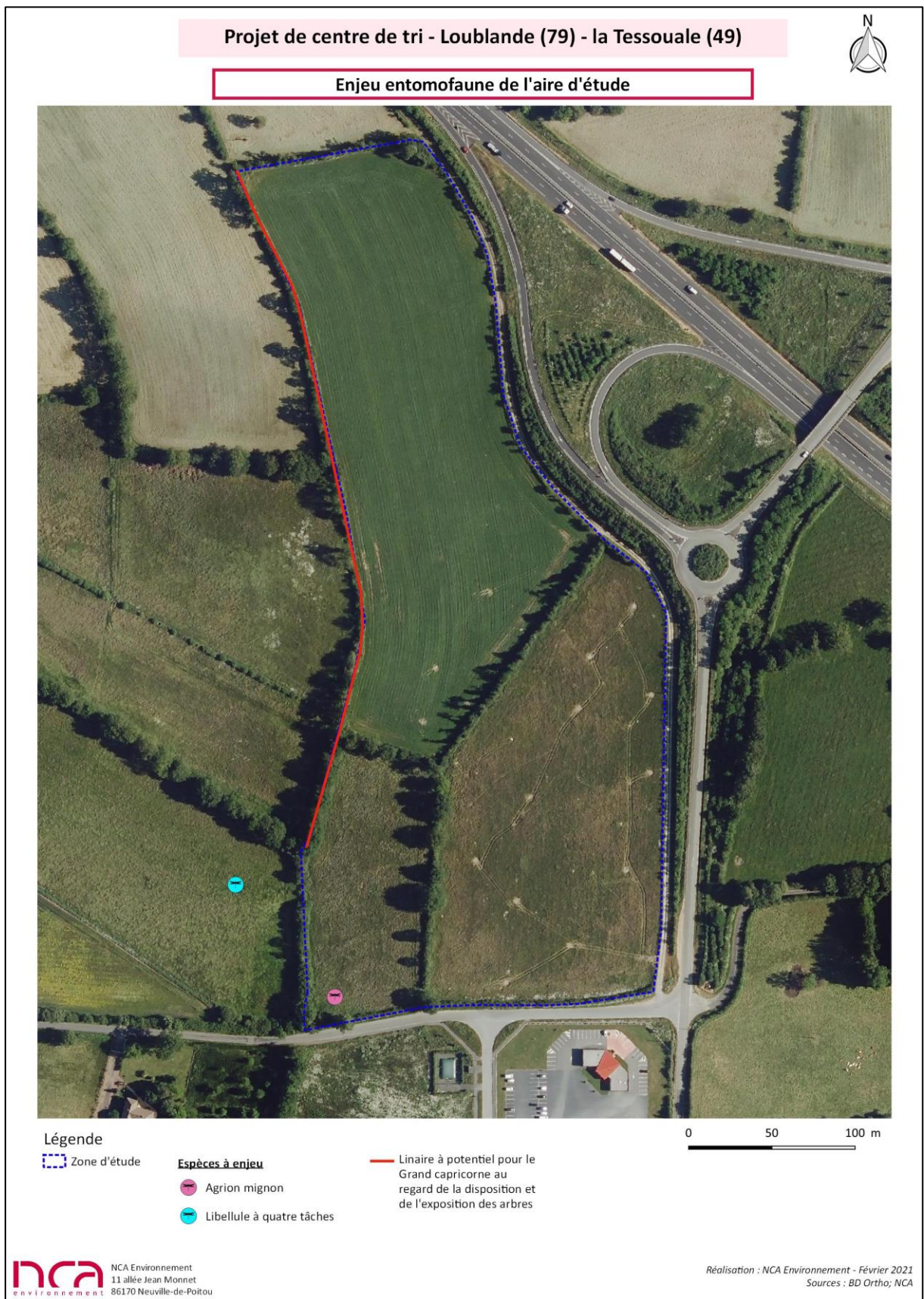


Figure 56 : Localisation de l'entomofaune à enjeu contactée sur l'aire d'étude (source : NCA Environnement)



Figure 57 : Enjeux des habitats pour l'entomofaune (source : NCA Environnement)

### 5.1.1.5 Continuité écologique du site de projet et SRCE

NCA Environnement a également mené une étude sur la continuité écologique du site d'étude.

Le Schéma Régional de Cohérence Ecologique (SRCE) de la région Pays de la Loire a été approuvé par arrêté du préfet de région le 30 octobre 2015.

Le SRCE est un document de cadrage pour les différents projets et documents de planification locaux (SCoT, PLU). Le législateur a prévu le plus faible niveau d'opposabilité pour ce schéma, à savoir la « prise en compte ».

Le SRCE étant un outil d'aménagement du territoire à l'échelle régionale construit au 1/100 000<sup>ème</sup>, de nombreux éléments utiles à l'échelle locale n'y sont pas détaillés. Le rôle des collectivités locales et maîtres d'ouvrages divers est donc de prendre en compte les différents éléments du SRCE tout en ayant la possibilité d'en décliner le contenu à leur propre échelle de territoire et/ou projet, en réalisant, si nécessaire, des études complémentaires s'appuyant sur les données locales.

A l'échelle au 1/ 100 000<sup>ème</sup> du Schéma Régional de Cohérence Ecologique (SRCE) de l'ancienne région Poitou-Charentes de 2015, le projet est localisé dans un secteur global de réservoir de biodiversité « à préserver » de type système bocager.

L'étude au 1 /150 000<sup>ème</sup> de la Trame verte et Bleue du Schéma Régional d'Aménagement, de Développement Durable et d'Egalité des Territoires (SRADDET) de la Nouvelle-Aquitaine, présente les mêmes éléments. La zone d'étude est localisée dans un secteur bocager qui constitue une zone globale de corridors diffus.

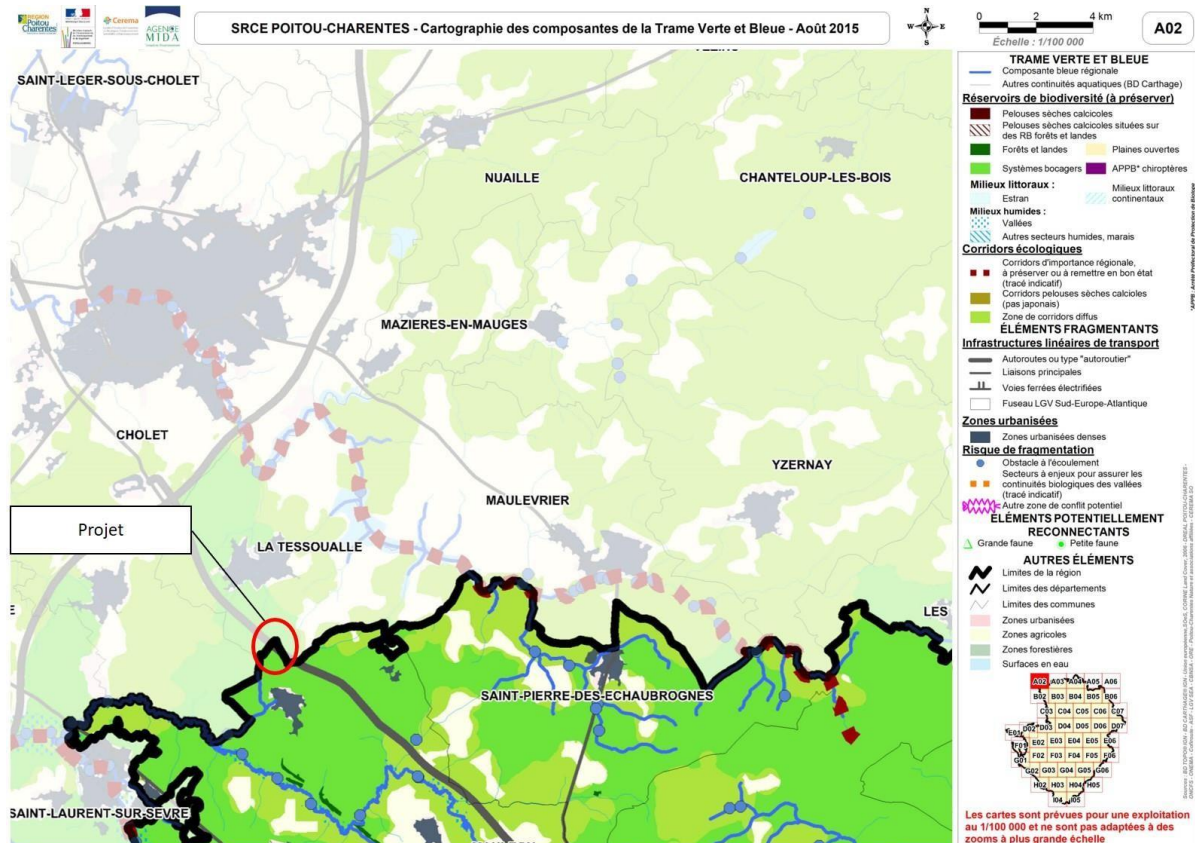


Figure 58 : Localisation du site du projet au sein du SRCE Poitou-Charentes



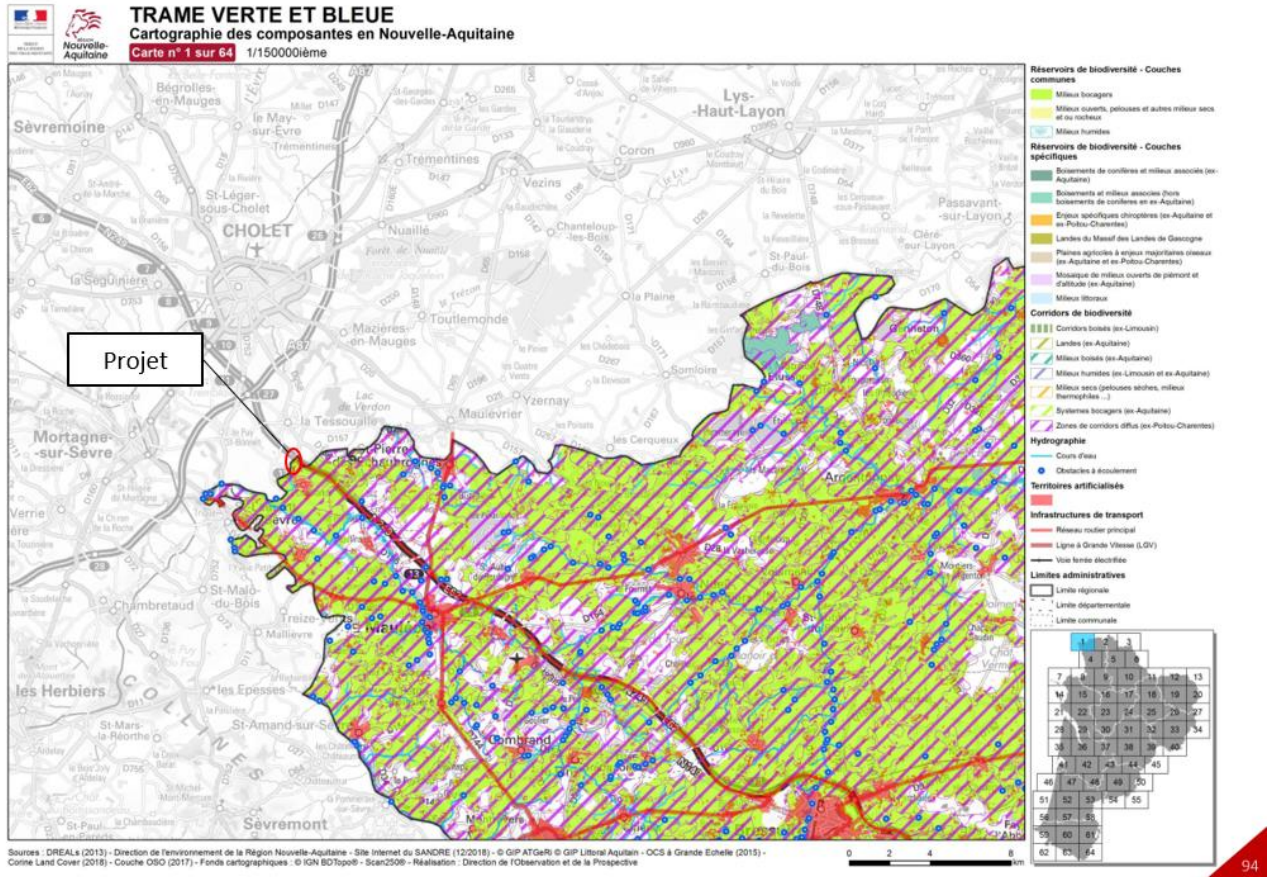


Figure 59 : Localisation du site du projet au sein de la partie Trame Verte et Bleue du SRADDET Nouvelle-Aquitaine

L'étude de la continuité écologique à l'échelle locale permet de mieux apprécier le rôle de la zone de projet au sein de celle-ci.

La carte ci-après replace le projet au sein de la Trame verte et bleue du SCOT du Choletais :

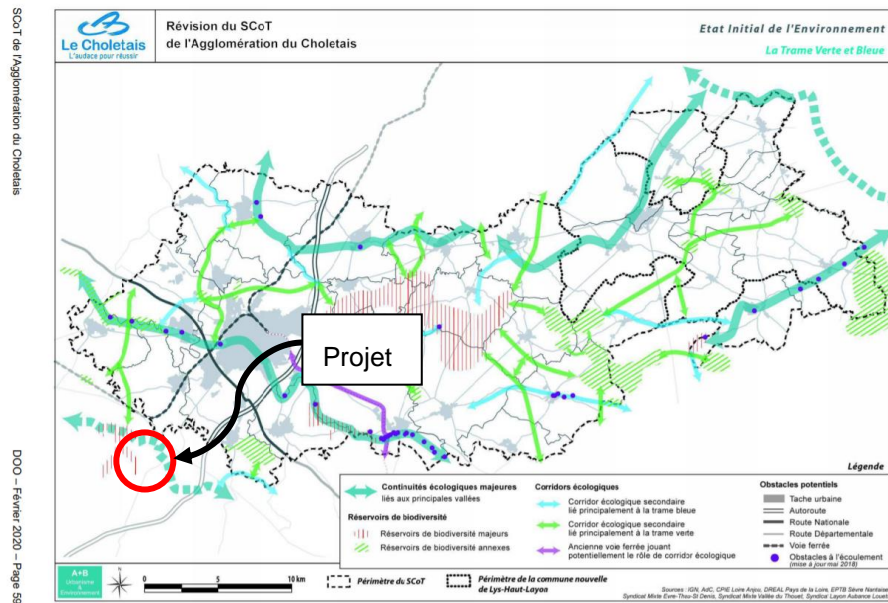


Figure 60 : Intégration du projet au sein de la TVB du SCOT du Choletais

La carte ci-après replace le projet au sein de la Trame verte et bleue du SCOT de l'Agglomération du Bocage Bressuirais :

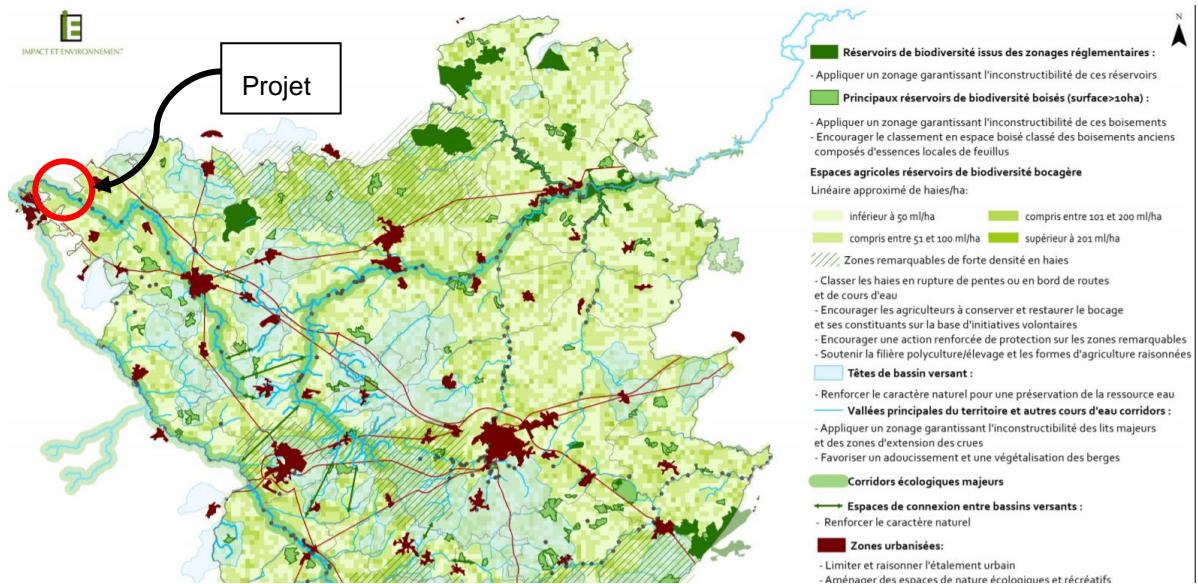


Figure 61 : Intégration du projet au sein du SCOT de l'Agglomération du Bocage Bressuirais

Le site du projet n'est inclus dans aucun réservoir de biodiversité et ne se situe au droit d'aucun corridor écologique.